



*Niech czas Bożego Narodzenia będzie pełen ciepła,  
radości i wytchnienia od codziennego pędu.  
Zdrowych i pogodnych Świąt Bożego Narodzenia  
oraz wszelkiej pomyślności w Nowym Roku*

*życzy*

*Zarząd SM Michał  
wraz z Pracownikami,  
Rada Osiedla  
oraz redakcja gazety*

# AKTUALNOŚCI

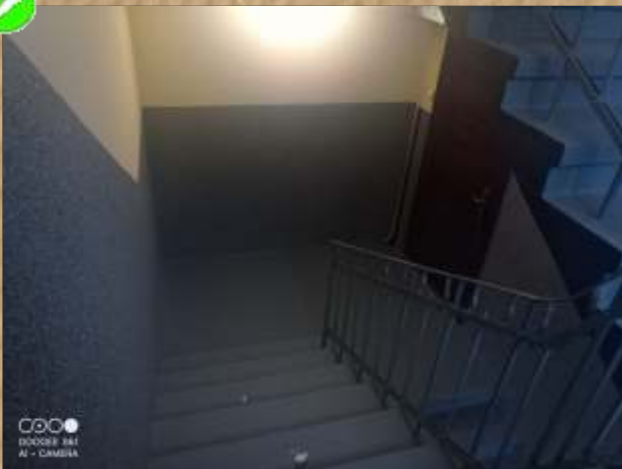
## Remonty, remonty, remonty...



Bohaterów Września 1-2 - remont przejścia ewakuacyjnego pomiędzy budynkami.



Bytomska 5 - wymiana poszycia dachu.



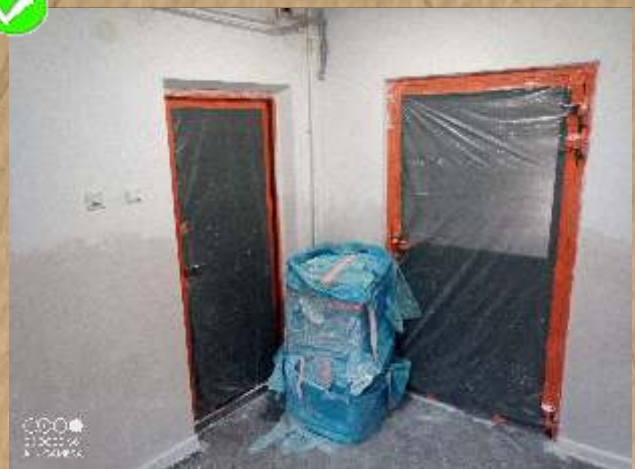
Górnicza 8 - remont klatki schodowej.



Katowicka 24-28 - remont chodnika.



Krótką 10 - remont klatki schodowej.



Barbary 24 - remont klatki schodowej.

# AKTUALNOŚCI

## SPÓŁDZIELCZE DYŻURY:

Dyżury Zarządu SM Michał będą pełnione przez Członków Zarządu w każdy Poniedziałek od godziny 14:00 do 16:00, po wcześniejszym telefonicznym uzgodnieniu tematu spotkania oraz godziny przyjęcia interesanta z pracownikiem Biura Zarządu - nr tel. **32 766 80 25** Szczegóły dostępne na stronie [www.smmichal.pl](http://www.smmichal.pl)

Rada Osiedla Michałkowice każdy I i III Poniedziałek miesiąca godz. 14:00 - 16:00 ADM Michałkowice ul.Orzeszkowej 22 tel. 32/766 80 10 e-mail: [adm1michalkowice@smmichal.pl](mailto:adm1michalkowice@smmichal.pl)

## WANDALIZM

**W**andalizm – w ostatnim czasie odnotowaliśmy kilka aktów wandalizmu na naszych osiedlach. Mieszkańcy ul. Bytomskiej zwrócili się także z pismem o interwencję w tej sprawie. Graffiti na osiedlowych murach to niestety wciąż częste zjawisko. Sprawcy niejednokrotnie pozostają nieznani i bezkarni ponieważ trudno przyłapać ich na gorącym uczynku a miejski monitoring obejmuje jedynie fragmenty naszego miasta. Ostatnie przypadki wandalizmu zanotowaliśmy na ul. Bytomskiej (Michałkowice) oraz pomiędzy ul. Michałkowicką a Kościuszki w centrum Siemianowic Śląskich.



ul. Bytomska 30

**Przewodniczący Rady Miasta  
Adam Cebula zaprasza  
na dyżur radnego  
w poniedziałki o godz. 11. UM pokój nr 14.**



## OGŁOSZENIE UWAGA MIESZKAŃCY SM „MICHAŁ”

W związku z możliwymi przymrozkami oraz okresem zimowym, uprzejmie prosimy o sprawdzanie okienek piwnicznych oraz stanu izolacji i instalacji wodnej. Wszelkie usterki i ubytki w tym zakresie należy zgłaszać pracownikom administracji Michałkowice lub Siemianowice. Pęknięte szyby okien piwnicznych mogą spowodować zamarznięcia elementów sieci wodociągowych, co prowadzi do kosztownych awarii obciążających daną nieruchomość. Apelujemy o czujność! Widzisz usterkę – zadzwoń do administracji (tel. dostępne na str. 12).



ul. Bytomska

# Oknem PRAWNIKA poradnik dla mieszkańców

Mecenas Spółdzielni - Paweł Łatanik udziela porad i wyjaśnia

## Pomyśl - zanim pożyczysz!

### Jeżeli musisz – pożyczaj odpowiedzialnie.

**O**kres przedświąteczny i noworoczny to czas zwiększonych wydatków, niejednokrotnie nieadekwatnie wysokich w stosunku do aktualnych możliwości finansowych wielu rodzin. Czas ten sprzyja też do zaciągania zobowiązań finansowych w postaci różnego rodzaju kredytów, czy pożyczek, które potocznie nazywane są też „chwilówkami”. Zdarzają się osoby mające 5 i więcej chwilówek, zaciągając kolejne po to tylko żeby spłacić poprzednie. Chwilówki są niestety łatwe w uzyskaniu, ale ciężko się je spłaca właśnie ze względu na ich charakterystykę. Chwilówki są to krótkoterminowe niewielkie pożyczki pozabankowe, udzielane na prostych zasadach osobom nawet z gorszą historią kredytową, z

problemami ze zdolnością czy też z nieregularnym dochodem. Ze względu na ryzyko firmy oferują za pierwszym razem zazwyczaj do 2-3 tysiąca złotych na 14-30 dni. To co nazywamy pierwszą darmową chwilówką to zwykła odmiana tego produktu, z tą różnicą że dla klienta pierwsza pożyczka jest „darmowa” co oznacza, że klient oddaje tylko to co pożyczył. W teorii mamy więc pożyczkę na 0 % na 30 dni co wydaje się naprawdę świetną opcją jeśli ktoś potrzebuje szybko gotówki.

Jeśli ktoś jest w pilnej potrzebie, to szybciej otrzyma taką pożyczkę w ten sposób niż w banku i będzie to tańsza propozycja ale co najważniejsze, co należy zdecydowanie podkreślić, tylko w przypadku kiedy jesteśmy pewni, że jesteśmy w stanie spłacić tego

rodzaju zobowiązanie w terminie. Jeśli ma być to jakaś kolejna pożyczka na spłatę zaległości czy na pokrycie bieżących opłat ale nie mamy w perspektywie nagłego przypływu gotówki to zdecydowanie należy trzymać się od tego rodzaju rozwiązań z daleka.

Dlaczego zdecydowanie odradzać należy korzystanie z tych darmowych pożyczek jeśli to taka tania forma pożyczania? Tak jak wskazano powyżej, jeśli ktoś nie jest pewien czy uda mu się ją zwrócić w terminie to jest duża szansa, że tak nie będzie. W takiej sytuacji już pożyczka darmowa nie będzie ponieważ pojawią się koszty, a te w firmach pozabankowych nie są małe.

O ile pożyczając np. 2000 zł wydaje się, że jest to nieduża kwota to po miesiącu kiedy przyjdzie do spłaty nagle okaże się to już spora kwota, która może zrujnować budżet domowy niejednej rodziny, zwłaszcza kiedy trzeba będzie wysłać taki przelew zamiast wykorzystać pieniądze na bieżące życie.

Jeśli ktoś zarabia przykładowo 4000 zł, a pożyczka 2000 zł na miesiąc, to co musi się stać żeby zwrócić pieniądze za równo miesiąc, to nagle zarobienie dodatkowych 2000 zł. Jeżeli jest ktoś w stanie to uczynić, to wtedy nie ma problemu i pożyczka zostanie spłacona, natomiast problem pojawia się wtedy kiedy komuś się nie uda, co wtedy?



źródło: pixabay.com

cd. na str. 5

dok. ze str. 4

W takiej sytuacji już firma pożyczkowa zaczyna naliczać odsetki, które promocyjne i darmowe już niestety nie są. Żeby nie dopuścić do windykacji pożyczkobiorca będzie musiał zgodzić się na przedłużenie tej darmowej pożyczki, a koszt przedłużenia to już nawet 600 zł (RRSO sięgają nawet kilkaset% !!!!) a pożyczkę przedłuża się tylko np. jedynie o kolejny miesiąc. Więc jest duże prawdopodobieństwo, że za miesiąc ta sytuacja się powtórzy. Za kolejny miesiąc i za kolejny i za kolejny, aż w końcu kwota odsetek za przedłużenie przekroczy wielokrotność kwoty jaką ktoś pożyczył.

W międzyczasie zdarza się że osoba uwikłana w taki kredyt pożycza jeszcze w kilku firmach i po roku przykładowo ma już takich pożyczek 5 i zamiast je spłacać to do spłaty pozostaje mu nadal kwota nominalna pożyczki, bo w międzyczasie okazuje się, że nie spłaca kapitału a tylko przedłuża co miesiąc termin spłaty pożyczki, tak

aby nie dopuścić do windykacji i egzekucji zobowiązania. Tymczasem koszt samego przedłużenia to już nie tylko 600 złotych z pierwszej pożyczki, a kolejne  $600 \times 5 = 3000$  zł miesięcznie. Taki stan sprawia, że po jakimś czasie pożyczkodawca, który zaczynał od darowej chwilówki na poziomie kilku tysięcy złotych ma już zobowiązanie którego już nie daje rady spłacać.

Niniejszy artykuł nie ma być podyktowany chęcią straszenia

kogokolwiek i nie musi być tak, jak opisano powyżej, jednak dziwnym trafem, w wielu wypadkach tak właśnie jest. Nie należy zdecydowanie demonizować tej formy pożyczania, musi ono być jednak odpowiedzialne i należy mieć pewność na co mają być przeznaczone środki pochodzące z pożyczki oraz pewność tego, że środki na spłatę pożyczki będą w odpowiednim terminie dostępne, to można korzystać jak najbardziej. Jednak jeśli jest inaczej to należy przemyśleć to czy stać Nas na taką „darmową” pierwszą pożyczkę i czy faktycznie będzie to dla Nas dobre rozwiązanie?



## PORZUCONE ŚMIECI - WCIĄŻ NISKA ŚWIADOMOŚĆ MIESZKAŃCÓW

**O**dpady wielkogabarytowe oraz gruz poremontowy nieustannie zalegają pod śmietnikami na naszych osiedlach. Zanim wyrzucisz stare meble pod śmietnik – zapoznaj się z harmonogramem wywozu odpadów wielkogabarytowych, który dostępny jest na stronie [www.smmichal.pl](http://www.smmichal.pl). Kolejnym wciąż palącym tematem są odpady poremontowe (np. GRUZ, OPONY, MEBLE), które wielu mieszkańców nieustannie wyrzuca do

zmieszanych śmieci lub porzuca pod osiedlowym śmietnikiem. Opłata za wywóz odpadów obejmuje śmieci posegregowane na 5 frakcji (opis poniżej) bez odpadów budowlanych czy poremontowych! Jeśli robisz remont – zamów kontener lub worek typu BIG BAG. W przypadku mniejszej ilości odpadów poremontowych – możemy oddać (dostarczyć we własnym zakresie) bezpłatnie do t z w. P S Z O K - u ( P u n k t

Selektywnego Zbierania Odpadów Komunalnych), który w Siemianowicach Śląskich zlokalizowany jest przy ul. Wyzwolenia (w sąsiedztwie przedsiębiorstwa „Labor”) i jest czynny we wszystkie robocze dni tygodnia od poniedziałku do piątku w godz. od 6:00 do 18:00 oraz w soboty w godz. od 7:00 do 15:00. Szczegółowy sposób segregacji określa rozporządzenie Ministra Środowiska z dnia 29

cd. na str. 6

# PORZUCONE ŚMIECI - WCIAŻ NISKA ŚWIADOMOŚĆ MIESZKAŃCÓW

dok. ze str. 5

grudnia 2016 r. w sprawie szczegółowego sposobu selektywnego zbierania wybranych frakcji odpadów (Dz.U. z 2017 r. poz. 19). Główna zasada Jednolitego Systemu Segregacji Odpadów (JSSO) jest jedna – należy oddzielać surowce od odpadów, które nie nadają się do powtórnego przetworzenia. Jakie surowce oddzielamy? Są to: metale i tworzywa sztuczne, papier, a także opakowania szklane i odpady biodegradowalne. Zbieranie osobno papieru, szkła, tworzyw sztucznych wraz z metalem, a także oddzielanie odpadów biodegradowalnych pozwala uzyskać najbardziej pełnowartościowe surowce do ponownego przetworzenia. Przy segregacji bezwzględnie trzeba pamiętać o odpadach niebezpiecznych, do których zaliczają się zużyte baterie i akumulatory, przeterminowane lekarstwa, zużyte świetlówki, odpady po żrących chemikaliach (np. środkach ochrony roślin), a także zużyty sprzęt RTV i AGD (tzw. elektroodpady). Tych odpadów nie wolno wyrzucać do śmieci zmieszanych. Można je oddać w specjalnie wyznaczonych punktach w sklepach i aptekach, a także w wyżej wspomnianym punkcie selektywnej zbiórki odpadów komunalnych, czyli tzw. PSZOK-u. Poniżej publikujemy „śmieciowe” dokonania mieszkańców naszej Spółdzielni na przestrzeni minionych miesięcy, pozostawiając Państwu komentarz i ocenę.



Bytomska 33



Budryka 6, 8, 10



Wojciecha 2,4 oraz Ks. Brandysa 24, 25



Wojciecha 2,4 oraz Ks. Brandysa 24, 25



Górnicza 8



Górnicza

# Drogi Mieszkańcu!

oddaj **BEZPŁATNIE**  
odpady komunalne pochodzące  
z gospodarstwa domowego do:



**SEGREGUJ  
MĄDRZE!**

## PSZOK-a

Siemianowice Śląskie,  
ul. Wyzwolenia 18e

Godziny otwarcia punktu:

Poniedziałek-piątek: 6.00-18.00

Sobota: 7.00-15.00

Niedziela: zamknięte

**INFORMACJA:**

WYDZIAŁ  
GOSPODARKI KOMUNALNEJ,  
ul. Michałkowicka 105,  
tel. (32) 760 54 93/94/27  
e-mail: ir-go@um.siemianowice.pl



**BEZPŁATNIE  
ODDASZ DO**

## PSZOK-a

Punkt Selektywnej Zbiórki Odpadów Komunalnych

- papier i tekturę,
- tworzywa sztuczne,
- szkło,
- opakowania wielomateriałowe,
- odpady ulegające biodegradacji (w tym odpady zielone),
- przeterminowane leki,
- chemikalia,
- zużyte baterie i akumulatory,
- zużyty sprzęt elektryczny i elektroniczny,
- meble i inne odpady wielkogabarytowe,
- odpady budowlane i rozbiórkowe (limit odbioru bezpłatnego: ok. 1 tony/rok),
- zużyte opony.

Bezmyślne wyrzucanie odpadów jest przyczyną zanieczyszczenia otoczenia, w którym mieszkamy, powoduje irytację sąsiadów oraz niepotrzebne koszty związane z nałożeniem mandatu!

[www.pszok.siemianowice.pl](http://www.pszok.siemianowice.pl)



# POLICJA

## Komenda Miejska



nadkom. Tatiana Lukoszek  
Oficer Prasowy KMP Siemianowice Śląskie

## DANE OSOBOWE - uwaga na oszustów!

**K**ażdy z nas ma tą świadomość, że różne podmioty, które żądają jakichkolwiek danych, są zobowiązane prawnie do ich ochrony. W praktyce niestety prowadzona przez nie polityka bezpieczeństwa wygląda różnie. Co jakiś czas można usłyszeć o aferach związanych z wyciekiem danych. W tej sytuacji jesteśmy jednak usprawiedliwieni, ponieważ to na administratorze tych danych ciąży obowiązek ich ochrony. W tym artykule chcemy zwrócić Państwa uwagę na to, jakie kroki należy podjąć, aby chronić swoją prywatność. Nie będzie to jednak złota reguła, która rozwiąże wszystkie obawy związane z prywatnością. Niemniej, im więcej zastosują Państwo ostrożności i zabezpieczeń, tym lepiej będzie chroniona Wasza prywatność. Co zatem należy robić?

- sprawdzać aplikacje mobilne przed ich pobraniem i zainstalowaniem przede wszystkim czy pochodzą od zaufanego wydawcy i jakie mają opinie oraz zastanowić się czy te aplikacje naprawdę muszą mieć dostęp do naszej lokalizacji czy kontaktów w telefonie,

- nie korzystać z sieci publicznej takiej jak darmowe wi-fi, szczególnie wtedy, gdy chcą Państwo logować się do bankowości elektronicznej bądź innych aplikacji, które są

zabezpieczone hasłami i są przechowywane tam dane,

- nie podawać NIKOMU PIN-ów, loginów, numeru PESEL, numeru kart bankomatowych CCV- te dane należy chronić jak swojego mieszkania,

- gdy dzwoni do Państwa przedstawiciel jakiejś instytucji i najpierw informuje o przykrych sprawie, np. wykrycie podejrzanego przelewu, wirusa na komputerze czy wygaśnięcie aplikacji, a następnie będzie ponaglał i oferował pomoc, należy zachować czujność. Najważniejszym elementem obrony przed oszustami telefonicznymi, są Państwo sami.

Nie należy instalować żadnych zalecanych aplikacji, nie klikać w linki, nie logować się do bankowości elektronicznej. Choć to trudne trzeba zachować spokój i skontaktować się z danym podmiotem.

Przypominamy, że obecna technologia daje doskonałe narzędzia oszustom. Potrafią oni wykorzystać ją do podszycia się pod prawdziwy podmiot w ten sposób, że na wyświetlaczu telefonu, gdy dzwoni, pokazuje się nazwa danego podmiotu. To powoduje, że czujność odbiorcy jest uśpiona i łatwiej można

cd. na str. 9



źródło: pixabay.com



# DANE OSOBOWE

## uwaga na oszustów!

dok. ze str. 8

manipulować ofiarą. Bardzo często oszuści podszywają się pod nas-policjantów i informują, że potrzebujemy od Państwa gotówki na prowadzone akcje, dzięki którym rozbijemy grupę przestępców. Słyszac takie prośby od razu powinna się państwu zapalić czerwona lampka-to dzwoni oszust, ponieważ prawdziwi policjanci NIGDY nie chcą na realizację akcji czyis pieniędzy,  
- nie należy przysyłać zdjęć dokumentów tożsamości takich jak dowód osobisty czy paszport. Należy zadbać o szczególną ochronę tych dokumentów. W czasach, gdy internet dominuje w każdej dziedzinie, z łatwością

można za jego pomocą zaciagnąć pożyczki,

- nie pozwalać osobie dzwoniącej na chwilowe przejęcie komputera ani nie instalować żadnego zalecanego przez nią oprogramowania. Tą metodą oszuści mogą zainfekować Państwa komputer i zdalnie przejąc nad nim kontrolę.

- zadbać o silne hasła, niepowtarzalne dla logowań do różnych aplikacji, sklepów, platform zakupowych itp.

**Dodatkowo, co cenne dla Mieszkańców Spółdzielni Mieszkaniowej „Michał” zachowajcie Państwo ostrożność w sytuacjach udzielania pełnomocnictw, czy podawania**

danych osobowych na wszelkiego rodzaju petycjach czy listach poparcia. Od przeszło roku przed Prezesem Urzędu Ochrony Danych Osobowych oraz innymi instytucjami i organami prawnymi toczą się postępowania, będące skutkiem nieprawidłowości w pozyskiwaniu danych od Mieszkańców spółdzielni.

Dlatego korzystając z okazji prowadzenia kampanii zwiększania świadomości społeczeństwa w zakresie ochrony prywatności, funkcjonariusze z Komendy Miejskiej Policji w Siemianowicach Śląskich apelują do Państwa o czujność i powściągliwość w sytuacjach, które opisano w artykule.

nadkom.Tatiana Lukoszek  
Oficer Prasowy KMP Siemianowice Śląskie



Pixabay



SENAT  
RZECZYPOSPOLITEJ  
POLSKIEJ

*Radosnych i pogodnych świąt  
Bożego Narodzenia  
oraz wszelkiej pomyślności  
w nowym roku 2024*

*życzy*

Gabriela Morawska-Stanecka  
Senator Rzeczypospolitej Polskiej

# CZAD - CICHY ZABÓJCA !

**UWAGA MIESZKAŃCY!**  
Zimą wzrasta ryzyko powstawania pożarów! Najczęściej dochodzi do nich w wyniku wad, albo niewłaściwej eksploatacji urządzeń grzewczych, elektrycznych i gazowych (także piecyki typu JUNKERS, które powinny być poddane corocznym przeglądom). W tym samym okresie odnotowywany jest także wzrost liczby zatruc tlenkiem węgla, zwanym "cichym zabójcą", gdyż jest niewidoczny oraz nie ma smaku, ani zapachu.

Tlenek węgla to bardzo trujący gaz. Nie jest on wyczuwalny przez ludzkie zmysły. Tlenku węgla **NIE** usłyszysz! **NIE** zobaczysz! **NIE** poczujesz!

- W okresie grzewczym wzrasta ryzyko powstania pożarów i zatruc tlenkiem węgla w budynkach mieszkalnych. Źródłem emisji tlenku węgla są urządzenia grzewcze opalane drewnem, węglem, gazem, olejem opałowym.

- Co roku, a tym bardziej przed rozpoczęciem sezonu grzewczego należy wykonać obowiązkowe okresowe przeglądy i czyszczenie przewodów kominowych oraz sprawdzenie instalacji wentylacyjnej.

- Państwowa Straż Pożarna rekomenduje instalowanie czujek dymu i tlenku węgla.

- Państwowa Straż Pożarna przypomina o obowiązku właściwego utrzymania stanu technicznego czujek dymu i tlenku węgla (m.in. wymianę baterii). Osobom starszym strażacy gotowi są pomóc w zamontowaniu danej czujki lub wymianie w nich baterii.

- Państwowa Straż Pożarna zwraca uwagę na fakt, że czujka tlenku węgla nie zastępuje przeglądu technicznego przewodów wentylacyjnych i kominowych.

Czad, czyli tlenek węgla powstaje podczas procesu niecałkowitego spalania materiałów palnych. Ma silne własności toksyczne, jest lżejszy od powietrza dlatego też gromadzi się głównie pod sufitem. Niebezpieczeństwo zczadzenia wynika z faktu, że tlenek węgla jest: bezwonny, bezbarwny, pozbawiony smaku. Głównym źródłem zatruc w

The infographic features five red stick figures illustrating symptoms: a heart with a jagged line for 'PRZYSPIESZONA CZYNNOŚĆ SERCA' (Accelerated heart rate), a person leaning against a wall for 'OSŁABIENIE' (Weakness), a person holding their head for 'BÓL GŁOWY' (Headache), a person coughing for 'DUSZNOŚĆ' (Shortness of breath), and a person sleeping at a desk for 'SENNOŚĆ' (Drowsiness). A smartphone displays '998' with signal waves. A circular CO detector is shown. Text in Polish provides instructions on what to do if symptoms occur and the importance of installing detectors.

**Takie objawy mogą świadczyć o obecności tlenku węgla.**

Natychmiast przewietrz mieszkanie, ewakuuj współmieszkańców, wyjdź na zewnątrz, wezwij straż pożarną i zasięgnij porady lekarskiej.

**Zmniejsz ryzyko, zamontuj czujkę tlenku węgla.**

**To Twoja mała inwestycja w duże bezpieczeństwo!**

Ogólnopolska kampania edukacyjno-informacyjna Państwowej Straży Pożarnej

budynkach mieszkalnych jest niesprawność przewodów kominowych: wentylacyjnych i dymowych. Ich wadliwe działanie może wynikać z: nieszczelności, braku konserwacji, w tym czyszczenia, wad konstrukcyjnych, niedostosowania istniejącego systemu wentylacji do standardów szczelności stosowanych okien i drzwi, w związku z wymianą starych okien i drzwi na nowe.

**PRZYPOMINAMY!**

Zgodnie z § 34 rozporządzenia Ministra Spraw Wewnętrznych i Administracji z 7.06 2010 r. w sprawie ochrony przeciwpożarowej budynków, innych obiektów budowlanych i

terenów (Dz. U. Nr 109 poz.719), w obiektach, w których odbywa się proces spalania paliwa stałego, ciekłego lub gazowego, usuwa się zanieczyszczenia z przewodów dymowych i spalinowych: cztery razy w roku w domach opalanych paliwem stałym (np. węglem, drewnem), dwa razy w roku w domach opalanych paliwem ciekłym i gazowym, co najmniej raz w miesiącu, jeżeli przepisy miejscowe nie stanowią inaczej od palenisk zakładów zbiorowego żywienia i usług gastronomicznych, co najmniej raz w roku usuwamy zanieczyszczenia z przewodów wentylacyjnych.



Aqua-Sprint

# Aqua-Sprint



Aqua-Sprint

**Szanowni Klienci!**

Z okazji zbliżających się Świąt Bożego Narodzenia, życzymy Wam miłości i spokoju, ciepła i radości, a Nowy Rok 2024 niech przyniesie Państwu tę odrobinę szczęścia, która sprawi, że wszystkie podjęte działania zakończą się sukcesem.

Zarząd i Pracownicy  
Wodociągów Siemianowickich  
Aqua-Sprint Sp. z o.o.

## Spółdzielnia Mieszkaniowa „Michał” informuje:

Informujemy, iż decyzją Prezesa Urzędu Regulacji Energetyki z dnia 17.08.2023r. (OKA.4210.54.2023.PCR) zostały zatwierdzone zmiany aktualnych „Taryfy dla ciepła” dla :

**Ciepłownia Siemianowice Sp. z o.o.**  
od dnia 01.09.2023r.

Zmianę taryfy dla ciepła opublikowano w Biuletynie Branżowym URE-Ciepło Nr 418 (2606)

Szczegóły dostępne są na stronie internetowej [www.smmichal.pl](http://www.smmichal.pl)

Spółdzielnia Mieszkaniowa „Michał”  
ul.Boh.Westerplatte 22, Siemianowice Śląskie  
TELEFONY:

Biuro Obsługi Klienta 32/766-80-26  
Biuro Podawcze 32/766-80-27  
Biuro Zarządu i Rady Nadzorczej 32/766-80-25  
Windykacja 32/766-80-23  
Dział Kadr 32/766-80-22  
Dział GZM 32/766-80-19  
Dział Księgowości 32/766-80-28  
Główna Księgowa 32/766-80-24  
Administracja Siemianowice 32/766-80-13  
Administracja Michałkowice 32/766-80-10

## WAŻNE TELEFONY

OŚRODEK INTERWENCJI KRYZYSOWEJ  
w Siemianowicach Śląskich  
ul. Pszczelnicza 10, tel. 32 762 81 00  
Pogotowie gazowe 992  
Pogotowie elektroenergetyczne 991  
Pogotowie ratunkowe ul. Dąbrowskiego 13  
32/228-22-40; 999  
Straż pożarna ul. Pułaskiego 2  
32/766-80-30; 998  
Policja ul. Jana Pawła II 32/359-62-01; 997  
Tel. Zaufania 32/22-85-384  
Straż Miejska 32/228-47-00; 986  
Urząd Miejski ul. Jana Pawła II 32/760-52-00  
ul. Michałkowicka 105 32/760-54-00

CENTRUM ZARZĄDZANIA KRYZYSOWEGO  
czynne całą dobę 32/220-01-80  
Urząd Skarbowy ul. Śląska 84  
32/766-08-70  
Linia antykradzieżowa GZE 32/303-5-303  
BEZPŁATNA INFOLINIA ZAUFANIA DLA DZIECI  
I MŁODZIEŻY: 800 222 315  
PN-PT w godz. 7:30 – 15:30  
Zgłaszanie spółdzielczych AWARII -  
501 650 170 przyjmuje firma BDW

Redakcja gazety: 513 087 011  
e-mail: [aleksander.giza@gmail.com](mailto:aleksander.giza@gmail.com)  
Internet: [www.smmichal.pl](http://www.smmichal.pl)

# OGŁOSZENIA DROBNE tel. 32 766-80-18

GAZ-SERWIS ZIEMIANEK  
Naprawa, czyszczenie,  
sprawdzanie szczelności oraz  
wymiana kuchenek, pieców  
gazowych i instalacje  
gazowe oraz CO.  
ul. Szkolna 6/2.  
Tel.: 606-596-765.

Ariston, Junkers, Termet, Ferroli,  
Fondital, Euroterm serwis,  
naprawa wymiana  
podgrzewaczy wody i kotłów  
gazowych. Tel.: 602-449-907,  
tel.: 505-484-434,  
tel.: 32 735-64-57.

OKNA-NAPRAWA-REGULACJA  
„KATEX”. Tel.: 888-620-482

  
Michał  
Spółdzielnia Mieszkaniowa  
Zarządca Nieruchomości

ul. Boh.Westerplatte 22 tel.: 32 766-80-25  
Skład graficzny, druk: EmBlu Aleksander Giza  
Sączów, ul. Wolności 50, tel.: 513 087 011  
Skład redakcyjny: Aleksander Giza  
Redakcja za treść ogłoszeń nie odpowiada.  
Opracowania graficzne zamieszczonych  
reklam są własnością wydawcy  
i nie mogą być wykorzystane  
w innych publikacjach bez jego zgody.